



stowarzyszenie pomocy osobom autystycznym



Zielona Góra

AUTYSTYCZNIE UZDOLNIENI. FAŁA SOLIDARNOŚCI.

Raport z wyników badań

Przygotowali:

Agnieszka Konwińska

Katarzyna Tomiak

Sebastian Cycała



Projekt zrealizowany
w ramach Rządowego Programu
Fundusz Inicjatyw Obywatelskich

Spis Treści

<i>Wstęp.....</i>	<i>3</i>
<i>Metodyka.....</i>	<i>4</i>
<i>Opis badanej populacji.....</i>	<i>5</i>
<i>Wiedza.....</i>	<i>9</i>
<i>Dostępność informacji.....</i>	<i>12</i>
<i>Doświadczenia.....</i>	<i>14</i>
<i>Postawy.....</i>	<i>18</i>
<i>Ewaluacja projektu.....</i>	<i>23</i>
<i>Podsumowanie.....</i>	<i>25</i>
<i>Autorzy projektu.....</i>	<i>27</i>

Wiele razy poczułam, że łzy napływają mi do oczu, a serce niepokojąco zaczyna kołatać. Długo opowiadałam najbliższym o zajęciach, które miały miejsce w mojej szkole. Teraz wiem, że nie mogę siedzieć beczynn timer – trzeba im jakoś pomóc, tym którzy pomocy naprawdę potrzebują – przede wszystkim osobom chorym, ale także pełnym miłości do nich rodzicom.

Uczennica, 16 lat, miasto <20-50 tys. mieszkańców>
Uczestniczka projektu **Autystycznie uzdolnieni. Fala solidarności**

WSTĘP

Szanowni Państwo z dumą prezentujemy **Raport z wyników badań** prowadzonych w ramach projektu **Autystycznie Uzdolnieni. Fala Solidarności**. To nasza pierwsza, tego typu publikacja. Dokument zawiera zestawienie wyników z anonimowych ankiet, jakie wypełniała młodzież.

Między wrześniem a grudniem 2006 roku spotkaliśmy się z niemal 400 licealistami. Każdy z nich brał udział w czterogodzinnych warsztatach oraz trzygodzinnej dyskusji panelowej. Byliśmy ciekawi młodego pokolenia - jego postaw, poziomu wiedzy, możliwości włączenia się w działalność na rzecz osób autystycznych. Każdemu z uczestników projektu staraliśmy się przekazać pakiet rzetelnej, podanej w interesujący sposób wiedzy. Trzeba przyznać, że praca z młodzieżą była dla nas ogromnym wyzwaniem, ale również przyjemnością i okazją do zdobycia ciekawych doświadczeń.

Życzliwość i otwartość ze strony szkół, z którymi współpracowaliśmy przerosła nasze oczekiwania. Bardzo wiele znaczyło dla nas to, iż honorowy patronat nad projektem sprawował **Lubuski Kurator Oświaty – Pan Roman Sondej**.

Zarówno niniejszy raport, jak i cały projekt nie zostałyby zrealizowane, gdyby nie profesjonalne wsparcie organizacyjne i merytoryczne Centrum Informacji Młodzieżowej w Zielonej Górze, działające przy Komendzie Chorągwi Ziemi Lubuskiej ZHP. CIM w Zielonej Górze był naszym parterem w projekcie. Serdeczne podziękowania pragniemy złożyć na ręce **hm. Leszka Kornosza** – Komendanta Chorągwi Ziemi Lubuskiej ZHP.

Projekt doszedł do skutku również dzięki środkom finansowym pochodzącym z Rządowego Programu - Funduszu Inicjatyw Obywatelskich.

Szanowni Państwo, brak wiedzy o autyzmie oraz jego objawach często prowadzi do obojętności, a nawet wrogości. Promocja wiedzy o autyzmie, jest dla nas równie ważna jak prowadzenie terapii. Pragniemy włączać do współpracy kolejne grupy społeczne. Mamy nadzieję, że młodzież – uczestnicy projektu **Autystycznie Uzdolnieni. Fala solidarności**, wesprze nas w wysiłkach budowania nowoczesnego społeczeństwa, w którym jest również godne miejsce dla osób dotkniętych autyzmem.

Życzę Państwu przyjemnej lektury.

Z pozdrowieniami

Grażyna Kochaniak
Prezes SPOA „Dalej Razem”

METODYKA

Badania kwestionariuszowe zostały przeprowadzone wśród uczniów Liceów Ogólnokształcących na terenie byłego województwa zielonogórskiego. Było to badanie dwuetapowe. Pierwszy etap był przeprowadzony przed udziałem badanych w warsztatach oraz w panelu dyskusyjnym, miał za zadanie zdiagnozowanie wiedzy na temat autyzmu wśród licealistów. Narzędziem służącym diagnozie była ankieta zawierających 7 pytań (zamkniętych i półotwartych) oraz trzy pytania metryczkowe. Drugi etap przeprowadzony był po zrealizowanych działaniach informacyjnych, narzędziem była ankieta ewaluacyjna zawierająca część pytań z poprzedniej ankiety, wzbogacona o pytania pokazujące ewaluację i ocenę projektu (pytania zamknięte, półotwarte i jedno pytanie otwarte). W pierwszym etapie badaniu poddanych zostało 346 uczniów, natomiast ankietę ewaluacyjną wypełniło 300 respondentów. Udział w projekcie i badaniach był dobrowolny.

Wykaz szkół oraz terminy, w których przeprowadzono badania:

- Zespół Szkół Ekologicznych im. Unii Europejskiej w Zielonej Górze
25,26,29 września 2006 r.
- Liceum Ogólnokształcące im. Bolesława Chrobrego w Gubinie
9,10,12 października 2006 r.
- Zespół Szkół Ogólnokształcących i Ekonomicznych w Lubsku
23,24,27 października 2006 r.
- Zespół Szkół im. Jana Wyżykowskiego w Głogowie
13,14,17 listopada 2006 r.
- Liceum Ogólnokształcące im. K.K. Baczyńskiego w Nowej Soli
11,12,15 grudnia 2006 r.

OPIS BADANEJ POPULACJI

W pierwszej części badań ankietowych wzięło udział 346 osób, w tym: 149 osób w wieku 16 lat (43%), 171 osób w wieku 17 lat (49%) oraz 26 osób w wieku 18 lat (8%). W grupie badanych znalazło się 283 kobiety (82%) oraz 63 mężczyzn (18%), w tym 97 osób (28%) pochodzi z miasta do 20 tys. mieszkańców, 42 osoby (12%) z miasta 20-50 tys., 37 osób (11%) z miasta 50-100 tys., 44 osoby (13%) z miasta powyżej 100 tys. oraz 126 osób (36%) ze wsi. Ta część badań przeprowadzona była jeszcze przed rozpoczęciem warsztatów w ramach projektu. W tym momencie posiadany przez młodzież zasób wiedzy i doświadczeń związanych z autyzmem, pochodził z innych źródeł niż poprzez realizację projektu.

wiek:	liczba	%
16 lat	149	43%
17 lat	171	49%
18 lat	26	8%
ogółem	346	100%

płeć:	liczba	%
kobieta	283	82%
mężczyzna	63	18%
ogółem	346	100%

miejsce zamieszkania:	liczba	%
miasto <20 tys.	97	28%
miasto 20-50 tys.	42	12%
miasto 50-100 tys.	37	11%
miasto >100 tys.	44	13%
wieś	126	36%
ogółem	346	100%

Ankieta ewaluacyjna przeprowadzona była po uczestnictwie respondentów w warsztatach oraz panelu dyskusyjnym. Warsztaty miały za zadanie umożliwić uczestnikom projektu doświadczenie świata tak, jak odbierają go osoby autystyczne. Panel dyskusyjny był szansą na podzielenie się doświadczeniami udziału w warsztatach. Dyskusję poprzedzała projekcja filmu, w którym bezpośrednio o sobie opowiadała osoba autystyczna. W spotkaniu brali udział rodzice podopiecznych SPOA **Dalej Razem** – zamieszkujący poszczególne miejscowości w których realizowane było przedsięwzięcie **Autystycznie uzdolnieni. Fala solidarności**. Dzięki dyskusji - wysłuchaniu relacji, możliwości zadawania pytań najbliższym osób autystycznych,

pokazywaliśmy młodym ludziom konkretnych ludzi, żyjących pośród nich, borykających się z autyzmem w swojej rodzinie.



Młodzież z Gubina w trakcie wykonywania jednego z zadań podczas warsztatów.

W badaniach na zakończenie projektu wzięło udział 300 osób, w tym: 122 osoby w wieku 16 lat (41%), 146 osób w wieku 17 lat (49%) oraz 32 osoby w wieku 18 lat (11%). W grupie badanych znalazło się 249 kobiet (83%) oraz 51 mężczyzn (17%), w tym 95 osób (32%) pochodzi z miasta do 20 tys. mieszkańców, 29 osoby (10%) z miasta 20-50 tys., 32 osób (11%) z miasta 50-100 tys., 32 osoby (11%) z miasta powyżej 100 tys. oraz 112 osób (37%) ze wsi.

wiek:	liczba	%
16 lat	122	41%
17 lat	146	49%
18 lat	32	11%
ogółem	300	100%

płeć:	liczba	%
kobieta	249	83%
mężczyzna	51	17%
ogółem	300	100%

miejsce zamieszkania:	liczba	%
miasto <20 tys.	95	32%
miasto 20-50 tys.	29	10%
miasto 50-100 tys.	32	11%
miasto >100 tys.	32	11%
wieś	112	37%
ogółem	300	100%

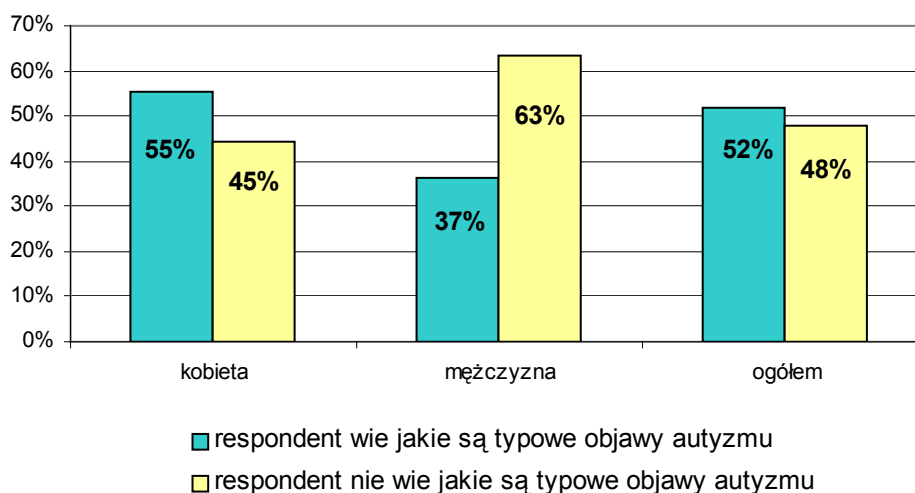
Należy zauważyć, że uczestnikami projektu było po ok. 75 uczniów z każdej ze szkół. Zasadniczo byli to ochotnicy, w jednej z placówek istniało wskazanie na konkretne klasy, jako że były to klasy o profilu socjalnym i uczestnictwo w projekcie doskonale wpisywało się w program ich nauczania. Zazwyczaj zainteresowanie projektem znacznie przekraczało nasze możliwości – ze względu na komfort pracy w grupach. Zmuszeni byliśmy przyjąć zasadę „kto pierwszy, ten lepszy”. Jak widać, ze statystyk wynika, iż przeciętnym uczestnikiem projektu była 16-letnia dziewczyna mieszkająca na wsi. Znaczna przewaga ilości kobiet w projekcie może wynikać z faktu, iż z zasady licea ogólnokształcące częściej wybierają dziewczęta niż chłopcy, którzy częściej preferują szkoły o profilu technicznym. Nadreprezentatywność kobiet w projekcie może wynikać również z predyspozycji psychicznych czy uwarunkowań kulturowych. Wystarczy spojrzeć na takie środowiska jak nauczyciele czy działacze organizacji pozarządowej, by stwierdzić, iż działalność społeczna, praca z dziećmi jest domeną kobiet. Słyszając o niepełnosprawności, mężczyźni wydają się jakoś naturalniej dystansują się wobec problemu. Niska ilość w projekcie 18-latków wynika z faktu, iż młodzież w tym wieku to maturzyści, których nie chcieliśmy obciążać dodatkowymi zajęciami, ze względu na przygotowania do egzaminu dojrzałości.

Jeśli potraktować wymienione przez nas miejsca zamieszkania jako osobne kategorie – najbardziej reprezentowanym obszarem jest wieś. Może to dziwić ze względu na fakt, iż powszechnie panuje przekonanie, iż młodzież ze wsi ma utrudniony dostęp do edukacji – a przecież osoby decydujące się na liceum ogólnokształcące w znamienitej większości następnie udają się na studia. Możemy przypuszczać, iż młodzież pochodząca ze wsi chętniej uczestniczyła w projekcie niż jej koledzy z poszczególnych kategorii miast. Taka interpretacja świadczyłaby o większej wrażliwości społecznej młodzieży wiejskiej i jest wskazówką dla nas jako stowarzyszenia, by w swoich propozycjach nie ograniczać się jedynie do obszaru miast. Być może w mniejszych wspólnotach, gdzie nie panuje tak duża anonimowość, łatwiej jest w codziennym życiu spotkać się z niepełnosprawnością a wśród nich z autyzmem. Być może naturalność kontaktu ze światem spychanym często na

marginies życia społecznego budzi większą chęć poznania go. Temu zagadnieniu przyjrzymy się jeszcze w dalszej części raportu. K'woli ścisłości należy zaznaczyć, iż w naszym projekcie uczestniczyły szkoły rozlokowane w mieście liczącym 118 221 osób, w mieście 71 312 osobowym, w miejscowości liczącej 40 600 mieszkańców, w miasteczkach o liczbie 17 100 zameldowanych i 14 832 rezydentów. Teraz liczba uczestników projektu z poszczególnych kategorii zamieszkania wydaje się bardziej oczywista.

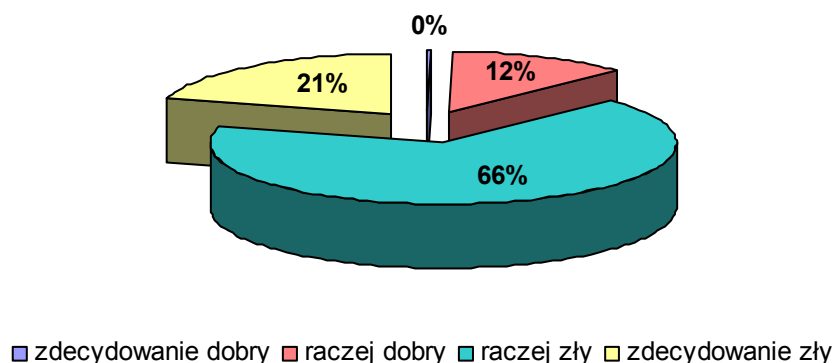
WIEDZA

Czy wiesz jakie są typowe objawy autyzmu?



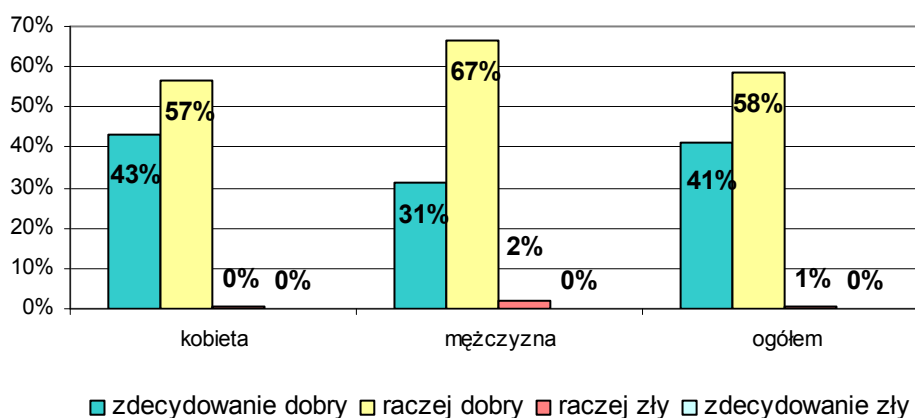
Przed rozpoczęciem działań w ramach projektu ankietowani proszeni byli o wymienienie typowych objawów autyzmu. Co druga kobieta potrafiła wymienić co najmniej trzy cechy tej choroby (55%), natomiast tylko 37% mężczyzn wiedziało czym objawia się autyzm. Świadomość badanych na temat autyzmu, kształtuje się podobnie, jak brak wiedzy na ten temat. Zaznaczyć trzeba, iż zdarzało się przypisywanie autyzmowi cechy niemających za wiele wspólnego ze schorzeniem – chodzi tu przede wszystkim o bezpośrednie łączenie autyzmu z niektórymi niepełnosprawnościami fizycznymi. Pewne stereotypy i błędne przekonania staraliśmy się korygować w późniejszej pracy z młodzieżą. Wypowiedzi w tej części badania opierały się w dużej części o intuicję, wypływającą z własnych doświadczeń czy z obrazu kreowanego przez media, kontakty rówieśnicze czy szkołę.

Jak oceniasz poziom swojej wiedzy na temat autyzmu?



Kolejne pytanie miało za zadanie przedstawienia subiektywnej oceny wiedzy ankietowanej młodzieży. Znaczny odsetek badanych (66%) ocenia swoją wiedzę jako raczej złą, 21% określa ją jako zdecydowanie złą, natomiast tylko 12% uważa, że wiedza na temat autyzmu jest raczej dobra. Z odpowiedzi na powyższe wyłania się bardzo pesymistyczny obraz całego naszego społeczeństwa. Jeśli nasi ankietowani to grupa potencjalnie najbardziej chłonna na zdobywanie wiedzy, otwarta na tematykę często spychaną do sfery tabu, pełna ideałów związanych z młodzieńczym podejściem do życia. Jak wygląda wiedza na temat autyzmu w innych grupach społecznych skoro aż 87% badanych przez nas licealistów twierdzi, że wie na temat autyzmu bardzo mało albo nic. Porównując odpowiedzi na dwa powyższe pytania należy mieć nadzieję, że część ankietowanych po prostu nie docenia wiedzy jaką posiada. Nie mniej jednak zaobserwowana sytuacja każe nam położyć większy nacisk na szerzenie wiedzy z zakresu problematyki, która jest naszą codziennością. Analiza powyższych badań utwierdziła nas w przekonaniu, iż realizowany projekt był potrzebny, szczególnie ważne są odpowiedzi jakich młodzież udzielała na zakończenie projektu o czym poniżej.

Jak teraz oceniasz poziom swojej wiedzy na temat autyzmu?



Po udziale w projekcie 99% badanych ocenia swoją wiedzę na temat autyzmu, jako:

- 41 % - zdecydowanie dobrą
- 58% - raczej dobrą

Zaledwie 1% jest zdania, iż wiedza na temat autyzmu jest raczej zła. Można więc zaobserwować, że po uczestnictwie w warsztatach i panelu dyskusyjnym, poziom wiedzy badanej młodzieży wzrósł z 12% do 99%. Subiektywne odczucia zweryfikowaliśmy zadając kolejne, bardziej konkretne pytanie, oto wyniki:

Czy po zajęciach wiesz czym jest autyzm i jak się objawia?

	kobieta		mężczyzna		ogółem	
	liczba	%	liczba	%	liczba	%
tak	249	100%	51	100%	300	100%
nie	0	0%	0	0%	0	0%

Po zajęciach wszystkie osoby w badanej populacji twierdzą, iż wiedzą czym jest autyzm i jak się objawia. Z wyników powyższych badań, naszych doświadczeń podczas realizacji projektu, potwierdzonych przez deklaracje młodzieży wynika, że forma warsztatowa, dyskusyjna, wykorzystanie materiałów multimedialnych są bardzo skutecznym sposobem przekazywania wiedzy. Staraliśmy się bardziej umożliwić doświadczenie autyzmu niż uczyć o nim. Ankiety na zakończenie projektu posiadały rubrykę, w której młodzież mogła podzielić się swoimi spostrzeżeniami po uczestnictwie w naszym przedsięwzięciu – często pojawiały się bardzo emocjonalne deklaracje „otwarcia oczy” dostrzeżenie sfery życia o której ankietowany nie miał pojęcia.

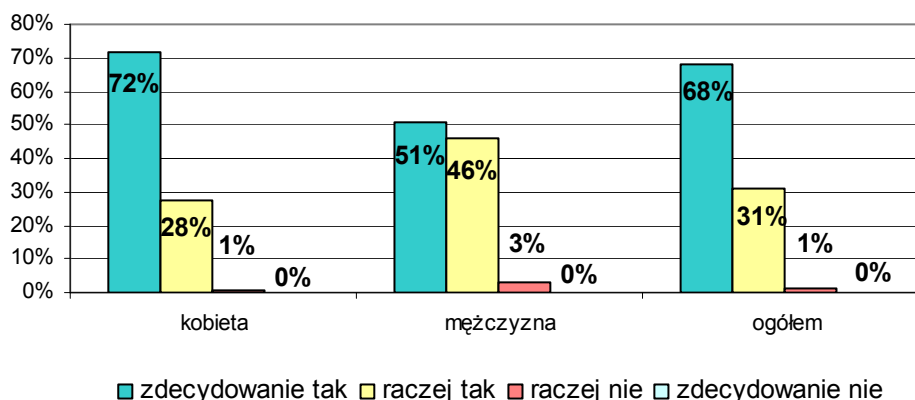


Licealiści z Lubka przelewają na papier wiedzę zdobytą podczas uczestnictwa w projekcie.

DOSTĘP DO INFORMACJI

W Polsce bardzo mało mówi się na temat autyzmu - respondenci zostali zapytani o to, czy szkoła, media i inne instytucje powinny poświęcić więcej czasu na przybliżenie społeczeństwu tematyki autyzmu. Odpowiedzi mężczyzn na to pytanie były bardziej umiarkowane niż odpowiedzi kobiet. 72% kobiet było zdania, iż media zdecydowanie powinny zainteresować się problemem autyzmu, natomiast niższy odsetek mężczyzn (51%) było tego samego zdania. Zaledwie 1% ankietowanych uważa, że media raczej nie powinny podejmować tematyki autyzmu. Z pewnością zrażać lub zachęcać do autyzmu może sposób przekazywania wiedzy, bardzo ważna jest fachowość w tym względzie. W tym momencie ogromne podziękowania należą się naszym lokalnym mediom w szczególności Gazecie Lubuskiej, która na bieżąco relacjonowała realizację projektu, nasz patron medialny potrafił zgrabnie przeplatać informacje z tekstami edukacyjnymi. Naszymi sprzymierzeńcami były również TVP3 Lubuska, Gazeta Wyborcza, Radio Zachód, Radio Eska, Wiadomości Gubińskie oraz Magazyn Lubski. Media w nieoceniony sposób przyczyniły się do zwiększenia grupy na jaką oddziaływaliśmy realizując przedsięwzięcie **„Autystycznie uzdolnieni. Fala solidarności”**.

Czy uważasz, że szkoła, media, inne instytucje powinny poświęcić więcej czasu na przybliżenie społeczeństwu tematyki autyzmu?



W ostatnim czasie można zaobserwować pewne ożywienie zainteresowania problematyką społeczną. Po pierwsze fundusze unijne są szansą dla NGO'ów na sfinansowanie niezbędnych kampanii medialnych. W środkach przekazu rodzi się chyba coś w rodzaju „mody na niepełnosprawność” – autyzm jest na o tyle ciekawej pozycji, iż często utożsamia się go z nadzwyczajnymi umiejętnościami – jak wiadomo media poszukują informacji, która zaciekawi odbiorcę – cóż jest ciekawszego niż sensacja? Taki stan rzeczy co prawda zwiększa zainteresowanie autyzmem, kreuje jednak wypaczony obraz przeciętnej osoby autystycznej, jako geniusza – wybitne

jednostki są tu postrzegane jak klasyczni przedstawiciele danej grupy. Sztandarowym jest tu przykład filmu „Rain Man” z popisową rolą Dustina Hoffmana. Dobrą okazją do nagłośnienia problematyki autyzmu jest mający miejsce zawsze na początku grudnia Europejski Tydzień Autyzmu. Jeśli chodzi o promocję wiedzy o autyzmie poprzez jednostki edukacyjne – w zeszłym roku umocniliśmy współpracę z Uniwersytetem Zielonogórskim (wspólnie zorganizowaliśmy konferencję dot. autyzmu), którą mamy nadzieję rozwijać.

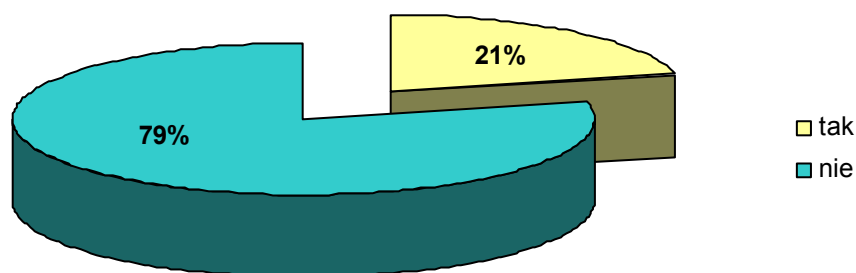


Dziennikarze TVP3 rozmawiają z uczniami z Nowej Soli – materiał wyemitowany został w Teleekspresie.

DOŚWIADCZENIE

W kolejnym pytaniu z serii przeprowadzonej przed rozpoczęciem projektu zapytano, czy respondent miał kontakt z osobą autystyczną. Z uzyskanych danych wynika, iż 79% badanej młodzieży nie miało kontaktu z osobą autystyczną, natomiast 21% zadeklarowało styczność z autyzmem.

Czy miałaś/miałeś kontakt z osobą autystyczną?



Dużo to czy mało? Zważywszy, że w Polsce żyje ok. 30 tysięcy osób autystycznych wydaje się, że jednak mało. Autyzm w odróżnieniu od np. Zespołu Downa, czy niepełnosprawności fizycznych jest niezauważalny na pierwszy rzut oka, schorzenie nie objawia się poprzez rysy twarzy czy upośledzenie fizyczne. Biorąc pod uwagę niski poziom wiedzy zadeklarowany wcześniej oraz trudności z jakimi często spotykają się sami specjaliści orzekający o autyzmie, wymienione powyżej dane procentowe nie powinny dziwić. Już w trakcie realizacji projektu, młodzież często posiadając wiedzę czym jest autyzm, uświadamiała sobie, iż w przeszłości miała kontakt z osobą, która mogła być dotknięta autyzmem. Poczucie braku styczności z autyzmem prowadzi może do niepożądanego przeświadczenia, iż autyzm jest czymś odległym, nie dotyczącym mnie, czymś tajemniczym i zarazem nierealnym. Niski poziom styczności społeczeństwa z autyzmem ma również jeszcze jedną ważną przyczynę. Niestety w Polsce nadal niepełnosprawność jest powodem do wstydu, dodatkowo zachowania nieakceptowane społecznie jakie często przejawiają osoby autystyczne i wypływające z nich czasami bardzo nieprzyjemne uwagi postronnych osób sprawiają, iż osoby autystyczne oraz ich rodzice izolują się. Realizując projekt bardzo ważne było dla nas zaangażowanie rodziców naszych podopiecznych do szkół zaproszenie ich do dyskusji z młodzieżą. Takie działanie miało również wartość terapeutyczną, pomagało rodzicom przełamać w sobie strach kontaktu z obcymi,

tłumnie zebrani ludźmi i opowiadanie o swojej codzienności. Ten moment projektu budził wielkie wzruszenie, oto cytat z jednej z ankiet:

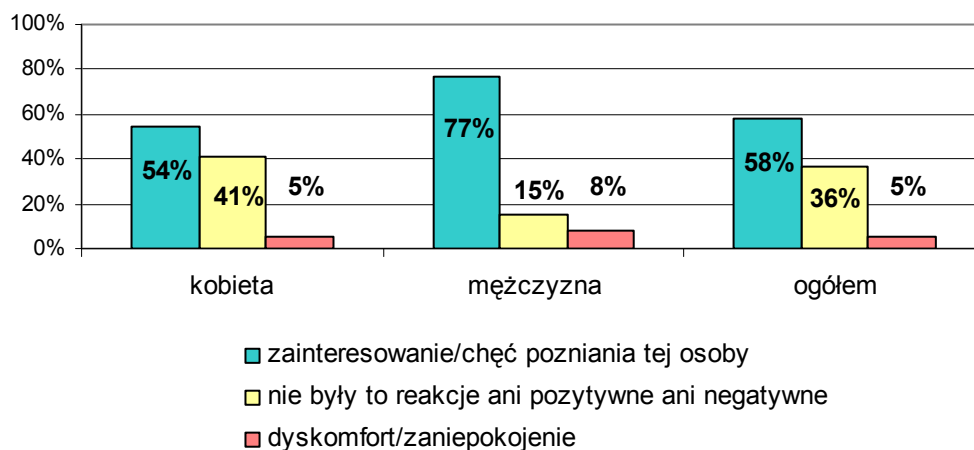
Jestem dumna głównie z rodziców tych dzieci. Podziwiam ich za to co robią dla swoich dzieci. Nie wiem czy ja bym sobie poradziła w ich sytuacji. Rola opiekuna jest bardzo ciężka, ale uczucia tych dzieci są wspaniałe.



Młodzi Zielonogórzanie oraz ich nauczyciele słuchają relacji mamy Michała.

Osoby które zadeklarowały, iż miały kontakt z osobą autystyczną zapytaliśmy o skutki takiego spotkania:

Jakie reakcje wywołał w Tobie kontakt z osobą autystyczną?



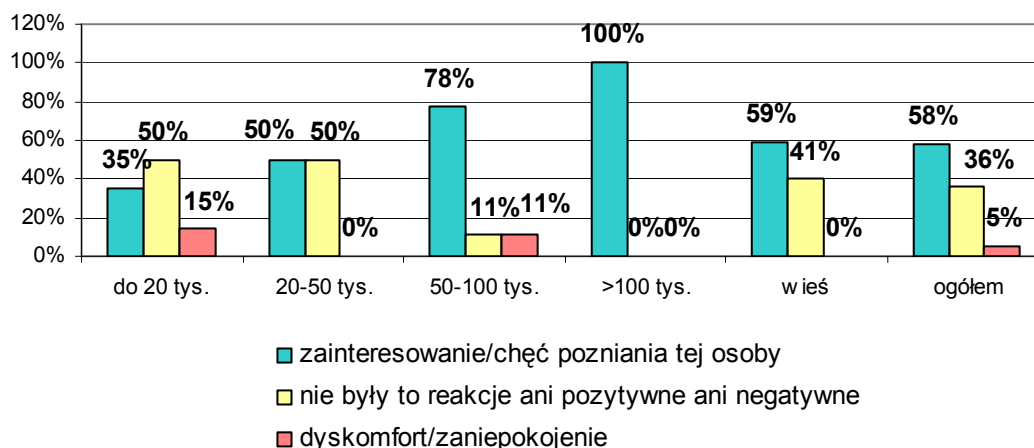
54% kobiet w kontakcie z osobą autystyczną, wyraziło zainteresowanie oraz chęć poznania tej osoby, wśród 41% kobiet styczność z autystą nie wywołała ani reakcji pozytywnej ani negatywnej. Dyskomfort oraz zaniepokojenie odczuło 5% kobiet w tego typu sytuacji.

Procentowy rozkład odpowiedzi wśród mężczyzn jest nieco odmienny od zanotowanych odpowiedzi kobiet, a mianowicie: 77% badanych wyraziło chęć poznania autysty, mniej jest deklarowanych reakcji neutralnych niż u kobiet, które wyniosły 15% oraz wśród 8% mężczyzn, obecność autysty wywołała dyskomfort.

Ogółem obecność autysty wśród ankietowanych wywołała chęć poznania tej osoby (58%).

Cieszyć może fakt, że tak mało osób deklaruje pojawienie się negatywnych emocji podczas spotkania z „innym”, ostrożnie należy jednak podejść do tych deklaracji, być może badany uruchomił się proces autocenzury, nie chcieli wyjść przed samym sobą na osoby ksenofobiczne, zamknięte. Być może część z grupy osób, które zadeklarowały emocjonalną „obojętność” podczas i po „spotkaniu” to w rzeczywistości młodzież z grupy zaznaczonej kolorem czerwonym w tabeli. Tolerancja i otwartość są bardzo nagłośnionymi hasłami. Jednak biorąc pod uwagę, że nie do końca odpowiadamy za swoje emocje, należy docenić tych, którzy przyznali się do negatywnych uczuć. Zaskakuje znaczny odsetek mężczyzn, u których kontakt z osobą autystyczną wzbudził zainteresowanie, czyżby mężczyźni byli ciekawszy świata, a może po prostu w badaniach brało udział na tyle mało chłopców, iż mamy do czynienia z błędem statystycznym?

Jakie reakcje wywołał w Tobie kontakt z osobą autystyczną?



Z powyższego wykresu wynika, że miejsce zamieszkania ma wpływ na reakcję w kontaktach z osobą autystyczną. Zaobserwowano, iż młodzież mieszkająca

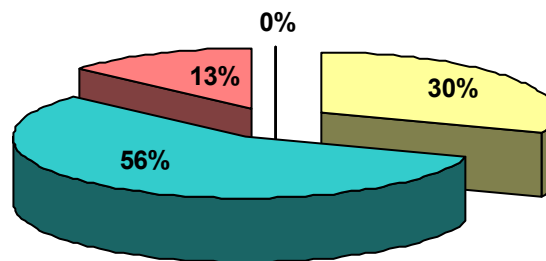
w mieście powyżej 100 tys. mieszkańców oraz 50-100 tys. mieszkańców zadeklarowała najwięcej pozytywnych emocji w związku z poznaniem osoby autystycznej. Najwyższy odsetek respondentów pochodzących z miejscowości do 20 tys. mieszkańców deklaruje neutralny stosunek do spotkanych autystów (50%), natomiast 15% odczuwało dyskomfort. Interpretując powyższą tabelę przydatne byłoby wiedzieć na ile kontakt ten był kwestią przypadku, a na ile świadomą decyzją. Ważne jest również jak głęboka była to relacja. Idąc tym tropem można przypuszczać, że głębsze relacje z osobami autystycznymi mają miejsce w małych wspólnotach – stąd większa znajomość problemu, mniejszy dyskomfort przy spotkaniu. W dużych miastach, gdzie łatwiej o anonimowość aby wejść z kimś w relację trzeba się bardziej postarać, stąd większa popularność wolontariatu – a jeśli spotkanie jest bardziej dobrowolne, to łatwiej o ciekawość.

Wielu respondentów napisało w ankietach ewaluacyjnych, że teraz wie jak się zachować kiedy dojdzie do spotkania z osobą autystyczną. O wzroście zainteresowania niech świadczy fakt, iż w ankietach często pojawiały się pytania dlaczego w ramach projektu nie było możliwości spotkania osoby autystycznej. Psychologowie są zgodni, że nasze pierwsze wrażenie podczas kontaktu z drugim człowiekiem ma bardzo duży wpływ na jego postrzeganie, odczuwanie sympatii lub antypatii. Niezwykle ważne jest, aby przygotować młodych ludzi do kontaktu z osobą autystyczną. Młody człowiek posiadający zasób informacji, wiedzący jakich reakcji może się spodziewać po osobie autystycznej będzie czuł się bezpiecznie podczas spotkania a przez to jest większa szansa, iż poznanie osoby autystycznej wzbudzi ciekawość, zmotywuje do działania. Mniejsze jest prawdopodobieństwo, że w sprzyjających warunkach zrodzi się obojętność czy dyskomfort.

POSTAWY

Tolerancja, akceptacja to ogromne wartości, jednak o wiele trudniejsze jest zbudowanie trwałych relacji z osobami budzącymi w jakiś sposób opór. Jeśli chodzi o autyzm, to trudność jest tym większa, iż z samej specyfiki schorzenia wynika trudność budowania relacji międzyludzkich. Na początku projektu i po jego zakończeniu zadaliśmy młodzieży licealnej to samo pytanie:

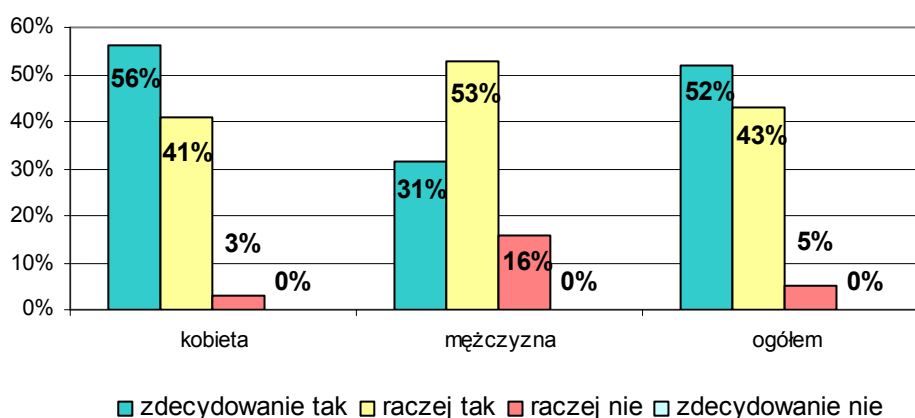
Czy uważasz, że osoba autystyczna mogłaby być Twoim kolegą?



■ zdecydowanie tak ■ raczej tak ■ raczej nie ■ zdecydowanie nie

W pytaniu, gdzie starano się dowiedzieć, czy osoba autystyczna mogłaby być kolegą ankietowanego, 86% osób zadeklarowało chęć zaprzyjaźnienia się z osobą dotkniętą autyzmem. Odpowiedź taką młodzież motywuje opinią, iż osoba autystyczna tak jak każdy przeciętny człowiek czuje, myśli a tym samym zasługuje na przyjaźń oraz równe traktowanie z innymi. Ponadto twierdzą, iż każdy może być ich przyjacielem, a choroba nie powinna mieć większego znaczenia w zawieraniu znajomości. Pamiętajmy, iż pytanie zostało zadane w sytuacji, gdy wiedza na temat autyzmu była niewielka. A oto jak kształtowały się odpowiedzi na to samo pytanie po zakończeniu projektu:

Czy uważasz, że osoba autystyczna mogłaby być Twoim kolegą?



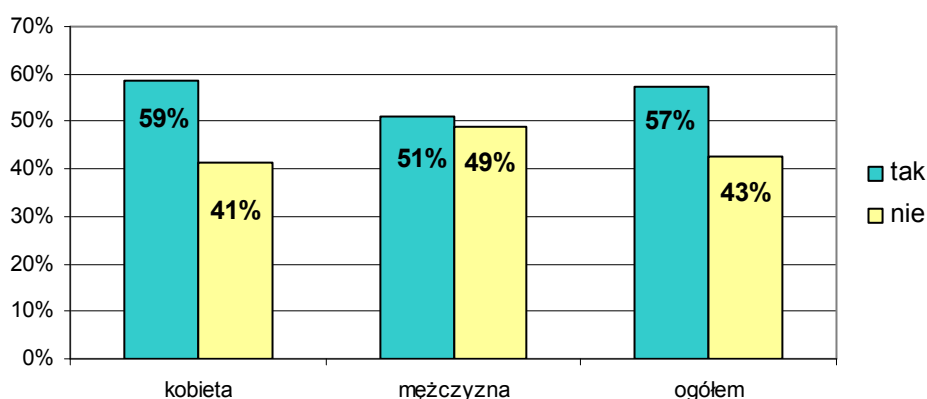
Ankieta ewaluacyjna wykazała, iż odsetek osób deklarujących możliwość zaprzyjaźnienia się z osobą dotkniętą autyzmem kształtuje się podobnie jak przed projektem, jednak po udziale w zajęciach jest wyższy o ok. 10%. Kobiety częściej deklarują zdecydowaną chęć zakolegowania się z autystą (56%), gdzie tylko 31% mężczyzn jest podobnego zdania. Ponadto 16% mężczyzn raczej nie wykazuje chęci w zawarciu tego typu znajomości. Z faktu większego zainteresowania wchodzenia w relacje z osobami autystycznymi ze strony kobiet niż mężczyzn wypływa taki oto skutek, że bardzo trudno znaleźć mężczyznę – terapeutę. Tymczasem męski wzorzec zachowań jest niezwykle ważny dla dziecka, również dziecka autystycznego. Dodatkowo sytuacja komplikuje się przez fakt, iż u chłopców autyzm występuje cztery razy częściej niż u dziewczynek.

Deklaracja możliwości posiadania kolegi autysty, zapisana po uczestnictwie w zaproponowanych przez nas zajęciach, wydaje się mieć większe znaczenie niż deklaracje z pierwszej części badania, decyzja jest bardziej świadoma. Cieszy fakt, iż wzrósł odsetek osób deklarujących zdecydowaną możliwość budowy relacji koleżeńskich. W pierwszym badaniu przeważała odpowiedź „raczej tak”, w drugim „zdecydowanie tak”.

Kolejne pytanie było swego rodzaju pułapką, prowokacją. Wbrew pozorom nie chodziło nam o tyle by młodzież doszukiwała się w sobie cech autystycznych, ale żeby pokazać uniwersalność bycia człowiekiem <nie mniej jednak idea, iż każdy z nas ma w sobie coś z autysty jest nam bliska>. Jak dowiodły badania ludzie potrafiący dostrzegać niepowtarzalność człowieczeństwa, są bardziej solidarni, mają mniejszą skłonność do dzielenia świata na „my i oni”. Po drugiej wojny światowej, doszukiwano się przyczyn, dlaczego niektórzy ludzie decydują się na heroiczne czyny i narażając swoje życie ukrywali prześladowanych przez hitlerowców Żydów. Okazało

się że determinantem tych wspaniałych postaw nie jest wiek, wykształcenie, pochodzenie społeczne, czy nawet wyznawana religia. Bohaterów łączyła wiara w niepowtarzalność człowieczeństwa i przekonanie o równości w godności, przekonanie, że w tych najważniejszych sferach nic nas nie dzieli. W kontekście przytoczonych faktów, bardzo optymistycznie wyglądają poniższe wyniki:

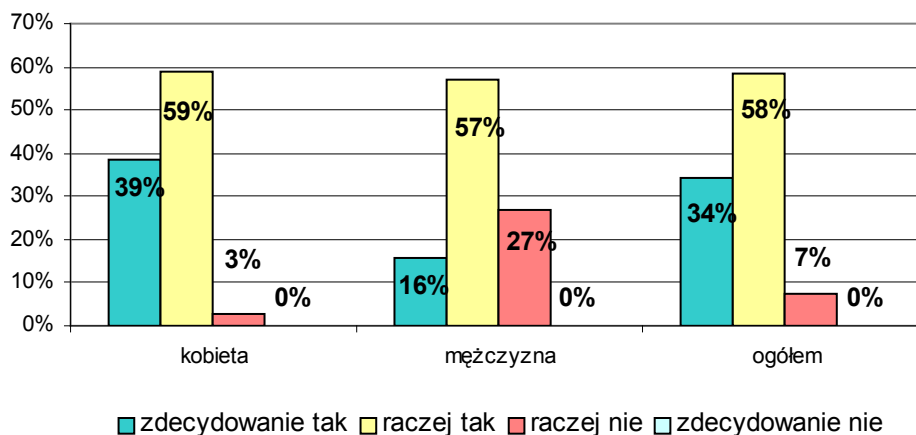
Czy jesteś w stanie wymienić jakąkolwiek cechę, jaka łączy Cię z osobą autystyczną?



Ponad połowa ankietowanych (57%) jest w stanie wymienić przynajmniej jedną cechę, jaka łączy ją z osobą autystyczną. Badana młodzież uzasadniając swą odpowiedź pisała m.in.: *Mi też jest czasem trudno porozumieć się z innymi; Wolę pracę w małych grupach; Wrażliwość; Osoba autystyczna podobnie jak ja jest bardzo wrażliwa na otaczający świat; Działalność artystyczna; Lubimy słuchać muzyki; Lubię układać puzzle; Zdolności plastyczne; Inteligencja; Radość; Pisanie wierszy; dobrze rysuję; mam problem z zapoznawaniem się z ludźmi; Potrzeba akceptacji i zrozumienia ze strony innych ludzi; Potrafimy przywiązywać się do ludzi; Jesteśmy takimi samymi ludźmi; Jest bardzo dużo takich cech; Ponieważ takie osoby nie różnią się od nas; To jest człowiek i normalnie potrafi żyć; Denerwuje mnie nieuporządkowanie; Brak dokładności; Kiedy nie mogę się z kimś dogadać, to szybko się denerwuję; Ja też często czuję się niezrozumiana; Bardzo się denerwuję, gdy ktoś mnie nie rozumie; Stronię od osób, gdy mam zły humor; Czasami zamykam się w sobie; Nie potrafię wyrazić swoich emocji – czasami; Posiadanie własnego świata; Odczuwanie niepokoju; Strach; Dziwne zachowania; Ciekawość; Zły stosunek do zmian; Jak każda osoba, każdy człowiek, nie potrafi ona poradzić sobie ze swoimi odczuciami; W różnych sytuacjach czuję się zagrożona; Ja również nie znoszę hałasu; Okazywanie negatywnych emocji; Nie potrafię się koncentrować; Uczucia, każdy człowiek ma uczucia; Mamy takie samo serce, a one często nawet większe!*

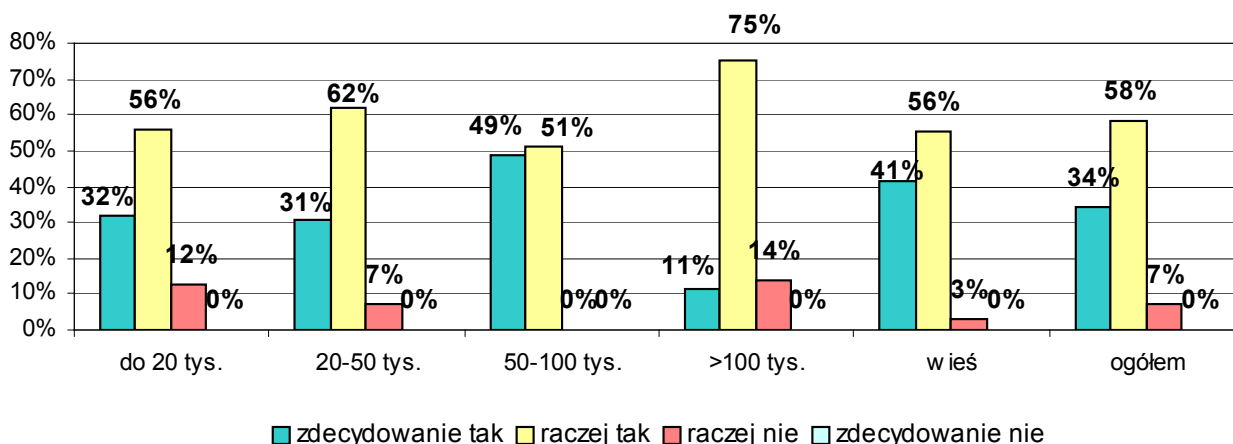
Z punktu widzenia potrzeb i planów SPOA „Dalej Razem” niezwykle istotne były odpowiedzi na pytanie, które prezentujemy poniżej. O odpowiedź prosiliśmy młodzież w pierwszym badaniu ankietowym, liczyliśmy, że projekt tylko wzmocni deklaracje.

Czy chciałabyś/chciałbyś włączyć się w jakikolwiek sposób w pomoc osobom autystycznym?



92% ankietowanych pozytywnie odnosi się do włączenia w pomoc osobom autystycznym. Zaledwie 7% nie deklaruje chęci pomocy autystom, wśród ankietowanych mężczyzn 27% jest tego zdania.

Czy chciałabyś/chciałbyś włączyć się w jakikolwiek sposób w pomoc osobom autystycznym?



Jak widać z powyższego zestawienia we wszystkich miejscowościach wyrażono dużą chęć pomocy autystom. Respondenci z miasta 50-100 tys. mieszkańców

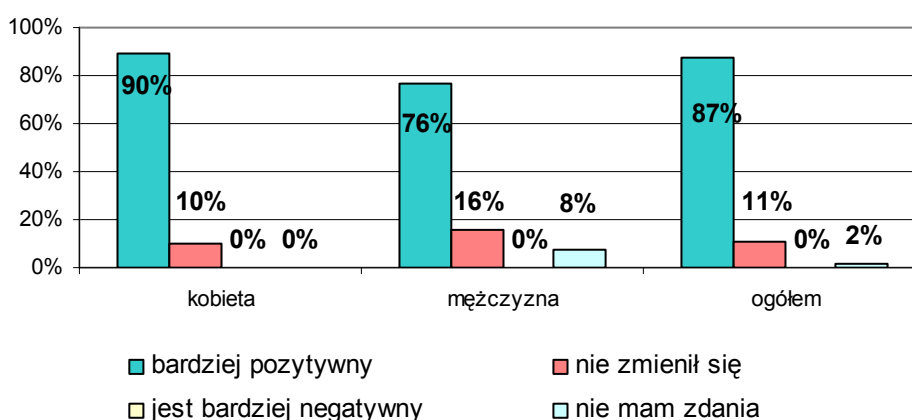
w 100% wyrazili gotowość pomocy osobom autystycznym. W mieście powyżej 100 tys. zaobserwowano najwyższy odsetek osób (14%), które nie deklarują chęci udzielania pomocy autystom. Chęć pomocy wyrażana przez młodzież ukazuje jak ogromny potencjał w niej drzemie, trzeba go tylko wyzwolić.

Głównym celem projektu było uruchomienie fali, która zmieni całą rzeczywistość wokół osób autystycznych, chcemy zaktywizować różne grupy społeczne. Biorąc pod uwagę deklaracje młodzieży zyskał silnego sprzymierzeńca. W najbliższym czasie planujemy kontynuację opisywanego projektu. Wiemy, że możemy liczyć na młodzież jako na wolontariuszy, ale będziemy ich również potrzebować do szerzenia wiedzy, oraz pracy organizacyjnej.

EWALUACJA PROJEKTU

Na koniec pytania z serii o naszą skuteczność i przygotowanie jako organizatorów projektu „Autystycznie uzdolnieni. Fala solidarności”, było nam niezwykle miło gdy czytaliśmy pochlebne opinie. Słowa młodzieży, jej postawy dodawały nam przekonania, iż to co robimy jest potrzebne, nie tylko dla osób autystycznych i ich rodzin ale dla nas wszystkich jako społeczności lokalnej, ze środowiskiem szkolnym na czele.

Czy po uczestnictwie w projekcie Twój stosunek do osób autystycznych jest:



Po uczestnictwie w projekcie, stosunek ankietowanych do osób autystycznych, jest zdecydowanie bardziej pozytywny i wynosi 87% badanych. Kobiety (90%) częściej niż mężczyźni (76%) deklarowały pozytywną zmianę nastawienia do osób autystycznych.

Kolejne pytania dotyczyły ogólnej oceny organizacji warsztatów oraz panelu dyskusyjnego. Zastosowano sześciostopniową skalę ocen. Organizacja projektu została oceniona następująco:

- Sala wykładowa: 5 – 37% ankietowanych
- Materiały szkoleniowe: 6 – 44% ankietowanych
- Sprzęt: 5 – 43% ankietowanych
- Organizacja: 6 – 59% ankietowanych
- Przygotowanie merytoryczne wykładowców oceniono na 6 (59% badanych) oraz sposób prowadzenia zajęć również oceniono na 6 (63% badanych).
- 91% badanej młodzieży uważa, że projekt przerósł lub spełnił ich oczekiwania.

- 76% badanych jest zdania, że wiedza zdobyta w trakcie warsztatów oraz panelu dyskusyjnego będzie przydatna bardzo lub w dużym stopniu.

Ogólna ocena projektu jest wysoka i kształtuje się między 5 (44%) a 6 (47%). Prawie wszystkie osoby w badanej populacji (98%) wyraża chęć uczestnictwa jeszcze raz w tego typu zajęciach.



Realizacja projektu w Głogowie, jak i w każdym z pozostałych miast kończyła się wypełnieniem ankiety ewaluacyjnej.

PODSUMOWANIE

Wyniki badań przeprowadzonych w ramach projektu ***Autystycznie uzdolnieni. Fala solidarności*** wykazały, iż młodzież licealna posiada niepokojąco wysokie deficyty wiedzy na temat autyzmu. Odpowiedzialnością za ten fakt można po części obarczyć media, instytucje, czy same organizacje zajmujące się problematyką. Zintensyfikowanie promocji wiedzy na temat autyzmu, leży w interesie nas wszystkich, najbardziej jednak przysłuży się osobom autystycznym i ich rodzinom. Promocja wiedzy, inspirowanie aktywności społecznej, zainteresowania drugim człowiekiem przyniesie jednak korzyści dla całej wspólnoty. Jak wykazały badania przeprowadzone przez **Stowarzyszenie Pomocy Osobom Autystycznym „Dalej Razem”** oraz **Centrum Informacji Młodzieżowej w Zielonej Górze**, licealiści naszego regionu, chcą poszerzać swoją wiedzę na temat autyzmu, chcą włączyć się w pomoc osobom autystycznym. Projekt dowiódł, iż nowoczesne metody nauczania: wykorzystanie formy warsztatowej, nośników multimedialnych, dyskusji z zaproszonymi gośćmi, zwielokrotnia efekty uczenia. Rzetelnie i w ciekawy sposób podana wiedza jest w stanie zmienić postawy wobec mniejszości – w przypadku projektu w stosunku do osób autystycznych. Młodzież wyraziła chęć częstszego uczestnictwa w tego typu akcjach. Wzrasta otwartość, przełamywane zostają bariery w kontaktach z „innym”. Zadaniem nas dorosłych jest wykorzystanie tego potencjału, umożliwienie licealistom realizowanie siebie adekwatnie do swoich chęci, możliwości oraz potrzeb społeczności osób autystycznych. Chęć zaangażowania młodzieży leży przede wszystkim w obszarze wolontariatu, szczególnie otwarte do niesienia pomocy są dziewczęta. Obraz młodzieży jaki się wyłonił z naszych doświadczeń różni się znacznie od negatywnego wizerunku promowanego przez część mediów. Poznaliśmy ludzi otwartych, wrażliwych, chętnych podejmowania aktywności, kierującej się głębokimi pobudkami humanistycznymi. Oczywiście z uwagi, iż spotkaliśmy się z ochotnikami, to jednak ogólny obraz młodych Polaków nie wydaje się daleko odbiegający od naszych obserwacji.

Ponieważ projekt to pierwsze tego typu przedsięwzięcie zarówno SPOA „Dalej Razem” jak i CIM w Zielonej Górze, tym bardziej cieszą wysokie oceny za organizację i realizację projektu ***Autystycznie uzdolnieni. Fala solidarności*** wystawione przez młodzież. Z satysfakcją odnotowujemy, iż udało nam się zrealizować postawione cele. Znacznie wzrosły wskaźniki wiedzy na temat autyzmu. Przełamane zostały bariery mentalne między młodzieżą a środowiskiem osób autystycznych, chęć niesienia pomocy zadeklarowana przez młodzież świadczy nie tylko o wzroście tolerancji ale o powstaniu głębszych więzi grupowych, wspólnotowych. Udało nam się zaktywizować rodziny osób autystycznych, o trudnej codzienności zgodziło się opowiedzieć w sumie czternaście osób. Wystąpienia rodziców były ogromnym

przeżyciem dla młodzieży, która nie ukrywała swojego podziwu. Powstały trwałe relacje między SPOA „Dalej Razem” a CIM w Zielonej Górze, co owocuje chęcią realizacji kolejnych wspólnych przedsięwzięć. Nawiązane zostały bliskie relacje z przedstawicielami lokalnych mediów, dzięki czemu społeczność lokalna będzie miała lepszy dostęp do wiedzy na temat inicjatyw i potrzeb środowiska osób autystycznych. Projekt przyczynił się do przeciwdziałania wykluczeniu społecznemu podopiecznych SPOA „Dalej Razem” – przedstawiciele kuratorium oświaty wyrazili chęć ściślejszej współpracy celem umożliwienia osobom autystycznym korzystania z ich prawa do edukacji. Także samorządy lokalny zostały wyczulone na problemy naszego środowiska – dzięki projektowi poznaliśmy przedstawicieli władz miejskich powiatowych oraz wojewódzkich. Próbowaliśmy m.in. wesprzeć rodziców z Nowej Soli w ich staraniach o utworzenie klasy dla dzieci z autyzmem w Specjalnym Ośrodku Szkolno-Wychowawczym w Nowej Soli. Staraliśmy się wesprzeć rodziców z Głogowa w ich działaniach informacyjnych wokół powstałego właśnie w tym mieście stowarzyszenia pomocy osobom autystycznym. Co dla nas bardzo ważne nawiązaliśmy bliskie relacje z władzami szkół uczestniczącymi w projekcie, co mamy nadzieję zaowocuje dalszą współpracą. Ogólnie projekt należy uznać za wielki sukces naszej lokalnej społeczności.

AUTORZY PROJEKTU

Stowarzyszenie Pomocy Osobom Autystycznym "Dalej Razem" to organizacja działająca w południowej części województwa lubuskiego. Celem organizacji jest stworzenie osobom autystycznym warunków do profesjonalnej rehabilitacji umożliwiającej rozwój, promocja wiedzy na temat autyzmu, przełamywanie barier społecznych. Oprócz rodziców stowarzyszenie zrzesza terapeutów, nauczycieli i opiekunów. Istniejemy od 2001 roku. W 2004 roku pozyskaliśmy status Organizacji Pożytku Publicznego. SPOA „Dalej Razem” udziela pomocy terapeutycznej, rehabilitacyjnej i wsparcia psychologicznego.



Siedziba:

al. Niepodległości 16 (II piętro)
65-048 Zielona Góra

Adres korespondencyjny:

ul. Zachodnia 61
65-552 Zielona Góra
tel. 602 697 649
e-mail: biuro@autyzm.zgora.pl
www.autyzm.zgora.pl

Centrum Informacji Młodzieżowej działające przy Komendzie Chorągwi Ziemi Lubuskiej Związku Harcerstwa Polskiego w Zielonej Górze obejmuje swoją aktywnością wszystkie zagadnienia interesujące młodych ludzi i cały przekrój działań: informowanie, poradnictwo, doradztwo, konsultacje, udzielanie wsparcia, pomoc przyjacielską, a także kierowanie do specjalistycznych poradni. Funkcjonowanie CIM ma za zadanie oferowanie pomocy młodym ludziom w realizowaniu ich aspiracji oraz we włączaniu się w aktywne uczestnictwo w życiu społecznym.



Adres:

ul. Bohaterów Westerplatte 27,
65-034 Zielona Góra,
tel. (0-68) 477 66 33
e-mail: cim.zg@op.pl,
www.cim-zg.prv.pl

*Wszystkich zainteresowanych otrzymaniem dodatkowych informacji na temat projektu **Autystycznie uzdolnieni. Fala solidarności** prosimy o kontakt:*

Sebastian Cycuła

koordynator projektu

Tel. 694 511 027

seba@autyzm.zgora.pl , fal-solidarnosci@autyzm.zgora.pl

Zielona Góra, Grudzień 2006 r.